

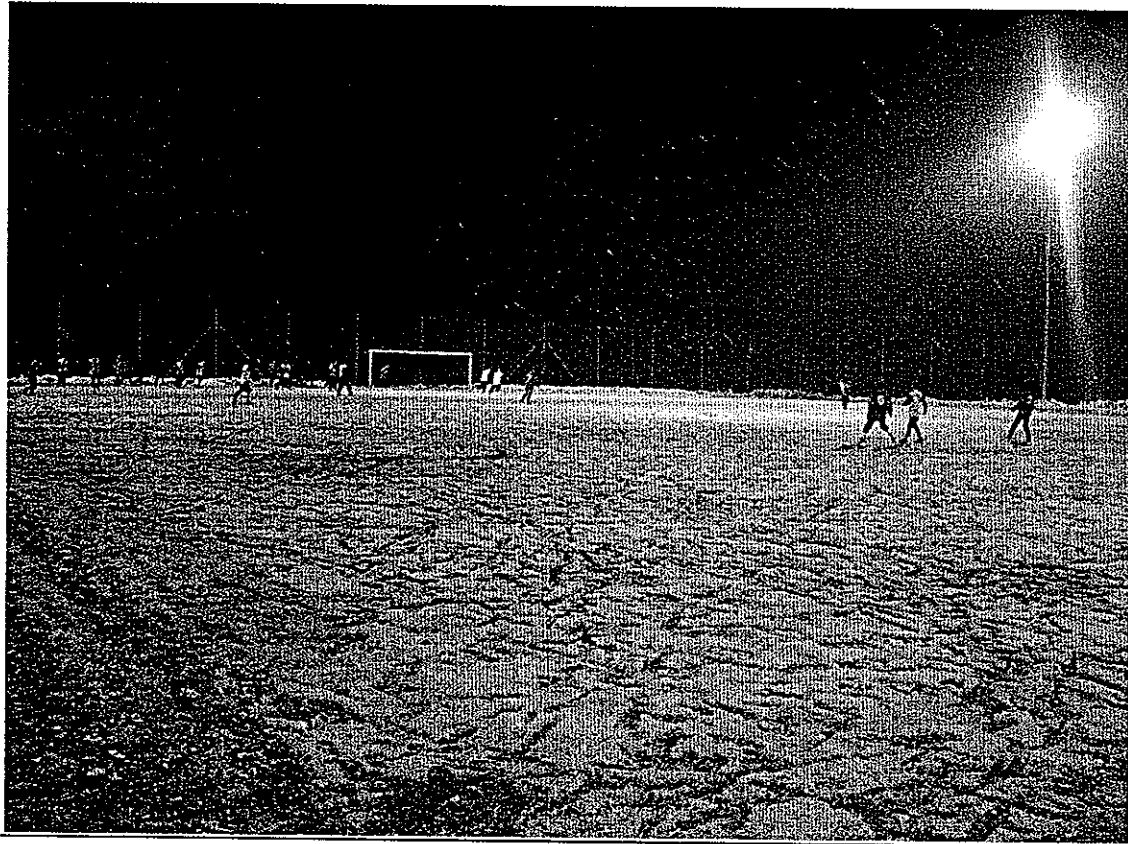
## 2. Küldetés, jövőkép:

Az XXI. század gondolkodásmódja, új klubmodelljének alapfeltétele a küldetéstudat kialakítása és a vízió (jövőkép) megfogalmazása, a Kaposvári Rákóczi esetében a közös arculat megtervezése.

- **A Kaposvári Rákóczi FC küldetése: „létezésének oka”**
  - *Kaposvár Megyei Jogú Város és a környékbeli labdarúgást kedvelő lakosságát szórakoztassa,*
  - *részt vállaljon a szabadidejének hasznos eltöltésében.*
  - *90 éves történelmével erősítse a város identitásának elmélyülését,*
  - *erősítse a város és a környék együvé tartozását.*
- **A Bene Ferenc Labdarúgó Akadémia küldetése: „létezésének oka”**
  - *Kaposvár környéki és Somogy megyei fiatalok minőségi, kulturált sportolási igényének kielégítése, szabadidejének hasznos eltöltése.*
  - *A magyar labdarúgás, azon belül elsődlegesen a Kaposvári Rákóczi FC számára minőségi játékosokat nevelni.*
  - *Vezető szerep Somogy megye labdarúgásában, azáltal, hogy az akadémiáról kikerülő játékosok a jövőben labdarúgást szerető, értő, esetleg a labdarúgás valamelyik szegmensében segítő, a Somogy megyei labdarúgó társadalom számára értékes emberekké váljanak.*

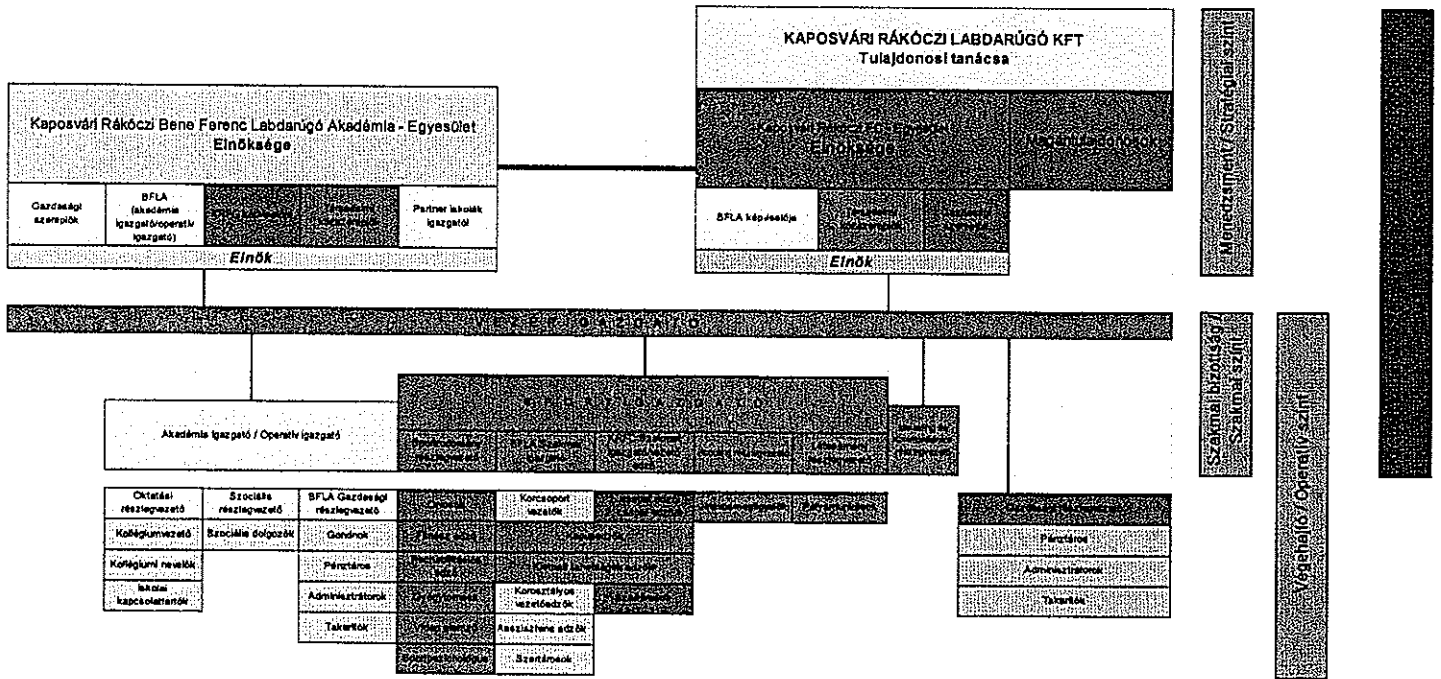


- **A Kaposvári Rákóczi Fc jövőképe: „kívánt állapot”**
  - Egy olyan új, modern, de a hagyományainknak pozitív üzenetére épülő profi klub újragondolása, ahol egyértelmű tulajdonosi szerkezetben hosszú távon stabil finanszírozás mellett első osztályban szereplő csapat felépítése a cél, elsősorban saját nevelésű játékosok közreműködésével, saját akadémiára támaszkodva.
- **A Bene Ferenc Labdarúgó Akadémia jövőképe: „kívánt állapot”**
  - 50%-ban saját nevelésű játékosokkal kiálló, ütőképes első osztályú csapat lesz a Rákóczi FC.
  - Saját nevelésű, magasan képzett edzőink irányításával legfelső osztályokban játszó korosztályos csapatok.
  - Somogy megye lakossága befogadó és tápláló közege lesz a kaposvári labdarúgásnak.
  - Modern, korszerű, megfelelő méretű akadémiai létesítménnyel rendelkezünk.



### 3. A KRFC és a BFLA

#### közös szervezeti ábrája:



Kék szín jelzi a közös területek képviselőit.

Zöld szín jelzi a KRFC képviselőit.

Sárga szín jelzi a BFLA képviselőit.

#### 4. A BFLA Infrastrukturális fejlesztési elemei:

A belga Double-Pass cég iránymutatásai alapján a Magyar Labdarúgó Szövetség új Utánpótlás Nevelési Konceptiójának tervezésében megfogalmazza az elvárásait kiemelt akadémiákkal szemben. Ezen kritériumoknak kell majd megfelelni azon akadémiáknak akik az „A” kategóriás kiemelt támogatásra aspirálnak. Azonban az alábbi adatok egy távoli jövőben elérendő optimális állapotot vázolnak fel, jelenleg egyetlen akadémia sem fele meg az elvárásoknak.

MLSZ Utánpótlás Konceptió - Infrastruktúra kritérium			
Létesítmények	BFLA	Akadémia	hiány
Csökkentett méretű pálya	5	2	-3
ebből világított	1	1	0
Edzőterem	1	1	0
Ebédlő	1	1	0
Közösségi szoba	1	1	0
Játékos adatbázis	1	1	0
Scouting adatbázis	1	1	0
Edzéstervező program	1	1	0
Video könyvtár	1	1	0
összesen	36	72	36

**A felvázolt kritériumrendszerben piros színnel jelzett sorokon van szükség fejlesztésekre:**

- 4 füves nagypálya (világítással):
  - Első lépésben megvalósítjuk a 2013/14-es TAO beruházási pályázat keretében tervezett 2 db füves labdarúgó pályát a Sportcsarnok területén. ( költség: 200 mill –TAO)
  - A cseri úton is van még lehetőség a terjeszkedésre a Vak Bottyán utca alatt található nádas területén. ( költség: 200 mill)

- 1 műfüves nagypálya (világítással):

A műfüves pálya melletti füves pálya kibővítése a Kapos folyó felé, átalakítva műfüves pályává.

( költség: 130 mill)

- A meglévő műfüves pálya játéktérületének cseréje:

10 éve készült, intenzív használatban volt, elhasználódott.

( költség: 40 mill)

- 11 öltöző, 7 iroda, 1 orvosi szoba:

a) lehetőség: Az akadémia területén építeni egy új irodaépületet  
( költség: 50 mill)

b) lehetőség: A KVG épületébe (félíg üres) áthelyezni az irodákat, a meglévő irodákból öltözőket létrehozni.

c) lehetőség: A kollégiumot áthelyezni a KVG épületébe (egy emelet), a szobákból irodákat, öltözőket létrehozni.

d) lehetőség: Csökkenteni a kollégium befogadóképességét, és a szobákból irodákat, öltözőket létrehozni.

- Kisteherautó:

A szervezeti ábra alapján létrehozunk egy közös létesítmény fenntartó csapatot. Három telephelyen kell majd helytállniuk (Pécsi u, Cseri u, Arany J. u). A közös géppark a BFLA-n rendelkezésre áll, az átszállításhoz kell egy kis platós teherautó.

( költség: 5 mill)

### 5. A KRFC Infrastrukturális fejlesztési elemei:

- 1 fedett pálya (60mx40m):  
A Pécsi úti edzőpálya mellett lenne célszerű építeni. A BFLA céljait is szolgálja
- Terület adta lehetőségek szerinti füves és homokos edzőterület kialakítása.
- A meglévő edzőpálya világításának kialakítása

### 6. A BFLA Emberi erőforrás fejlesztési elemei:

Az alábbi táblázat az akadémia humán erőforrásával szembeni elvárásokat tartalmazza. Ez az elemzés a jelenlegi állapotot tükrözi, de amennyiben megvalósul az új klubmodell, olyan átfedések hozhatók létre, amelyek racionálisabbá, gazdaságosabbá tehetik a közös működést. (lásd: új szervezeti ábra)

MLSZ Utánpótlás Konceptió - Emberi erőforrás kritérium			
Státusz	BFLA	Akadémia	hiány
Sportszervezeti vezető	1	1	0
Pénzügyi vezető	1	1	0
Szakmai vezető/Sportigazgató	1	0,5	-0,5
Technikai vezető	2	1	-1
Toborzás vezető	1	1	0
Kapusedző	3	2	-1
Orvos	1	1	0
Szertáros	1	1	0
Egyéb (admin., videoelemző)			
összesen	26	35,5	9,5

1= főállás

0,5= mellékállás

0,25= számlás

- Szociális jóléti vezető:

Közel 300 játékos tartozik a Rákóczihoz. Köztük sok a tehetséges, de hátrányos helyzetű fiatal, aki segítség nélkül nem tud kiteljesedni a labdarúgás által. Szükség van egy munkatársra, aki figyel értékeinkre.

( költség: 200 e/hó)

- Oktatási munkatárs:  
Feladata a beiskolázás, kapcsolattartás iskolákkal, korrepetálások szervezése.  
( költség: 200e/hó)
- Edzők:  
A táblázatban szereplő 11,5 fő valójában 15 edzőt takar, de közülük csak 8 fő tölt be főállást, míg 7-en megbízási szerződéssel dolgoznak. További edzők felvétele lehet a megoldás, mert a megbízások legtöbbben tanárok főállásban, ami egyébként a követendő példa kell legyen, valamint ők jelentik a kapcsolatot a bázisiskolákkal, így nem lenne szerencsés kiszakítani őket onnan. 7 edző felvételét javaslom  
( költség: 1,75 mill/hó)
- Masszőr:  
Az előírás és a szükségletek is indokolják egy harmadik masszőr felvételét.  
( költség: 165e/hó)
- Sportpszichológus:  
A hétről hétre felmerülő elvárások, bizonyítási kényszer, a gyerekekben felgyülemlett feszültségek, értékrend válság, szociális feszültségek, családból hozott minták különbözősége, a játékosok személyiségének sokfélesége szükségessé teszi alkalmazását.
- Sporttudományos szakember:  
Elvárás az akadémiával szemben az MLSZ részéről egy minden mérhető adatra kiterjedő adatbázis folyamatos fenntartása, karbantartása, és annak értelmezése, ami megköveteli egy humán kineziológus foglalkoztatása, aki fittségi és élettani mutatók alapján segítséget tud adni az edzők mindennapi munkájához.

## **7. A sportolói, együttműködési szerződések átalakításáról:**

Szükségszerűvé válik (az új klubmodell felállításakor) a két egyesület között fennálló szerződés felülvizsgálata. Különös tekintettel az utánpótlás játékosok amatőr és a profi szerződéseire. Az MLSZ Utánpótlás Nevelési Koncepciójának iránymutatásának megfelelően a a legtehetségesebb 1-2 saját nevelésű játékosal profi szerződésének megkötése, ezzel a játékosok védetté tétele.

A vonzáskörzetünkbe tartozó klubokkal közös érdekeltség alapján kötött szerződések létrehozása, ezek valódi tartalommal való megtöltése a kölcsönös játékos áramlás tervezett és szervezett megvalósítása.

## **8. Szurkolókkal való kapcsolattartás:**

Véleményünk szerint újra kell gondolni a kor követelményeinek megfelelően a klub kapcsolatát a szurkolókkal. Erősíteni kell a klubhoz kötődő identitás érzését közös programokkal (a szurkolók aktív szervező részvételével) , kedvezményekkel, partnerklubok bevonásával segíteni kell a nézők visszacsalogatását a lelátókra. Ehhez fel kell használni a rendelkezésre álló valamennyi fórumot, személyes kapcsolatot. Természetesen tudjuk, hogy leghatékonyabb eszköz ehhez csapataink eredményes szereplése.

## **Összegzés:**

Átvizsgálva jelenlegi helyzetünket, megfogalmazva jövőképünket úgy ítéljük meg, hogy elkerülhetetlen a megújulás, az átalakulás, az ismételt egymásra találás, a kor követelményeinek megfelelően. Talán a 24. órában vagyunk ahhoz, hogy egyértelmű, tiszta viszonyok mellett menjen végbe ez az átalakulás, és ez biztosítsa a profi labdarúgás fennmaradását Kaposváron.

Kaposvár, 2015-04-15

Prukner László

Szakmai Igazgató

Gémesi Csaba

Ügyvezető Igazgató



## **Kiegészítés (fenntartási adatok):**

Az Akadémia jelenlegi éves költségvetése mintegy 200 M ft. Jelenleg 20 000 m<sup>2</sup> füves pályával és 15 000 m<sup>2</sup> egyéb füves területtel foglalkozunk, ami 2 nagypályának felel meg, fenntartása 9 M ft. Jelenlegi bérköltség: 84 M ft

### **4 új nagyméretű pálya (105x68) és egy nyújtott pálya (60x30) fenntartása:**

#### **Öntözés:**

- 4 nagypálya és egy nyújtott pálya 4 M
- az öltözők vízigénye nem emelkedik

#### **Világítás:**

- 4 nagypálya és egy nyújtott pálya megvilágítása 3 M
- új épület világítás, fűtés 2 M

#### **Pálya karbantartási anyagok:**

Permetszer, tápanyagpótlás: 3 M

Folyami homok: 0,5 M

Fűmag: 1,3 M

Üzemanyag: 2,5 M

Sporteszközök (hálók) 0,5 M

Szemétszállítás: 0,3 M

***Pályafenntartás összesen: 17,1 M (+90 %)***

#### **Új dolgozók bérköltsége:**

- Szociális jóléti vezető: 2,4 M
- Oktatási munkatárs: 2,4 M
- Edzők (7 fő) 16,8 M
- Masször: 2 M
- Sportpszichológus: 1,2 M
- Sporttudományos szakember: 2,4 M

***Bérköltség növekedés összesen: 27,2 M (+32 %)***