

Kaposvár Megyei Jogú Város Önkormányzata
23/2012. (IV.27.) önkormányzati rendelete

Kaposvár Építési Szabályzatának
és Szabályozási Tervének megállapításáról szóló 70/2005.(XII.15.)
önkormányzati rendelet módosításáról

Kaposvár Megyei Jogú Város Közgyűlése az épített környezet alakításáról és védelméről szóló 1997. évi LXXVIII. törvény (továbbiakban: Étv.) 7.§ (3) bekezdés c) pontjában kapott felhatalmazás alapján, az Étv. 6. § (1) bekezdésében meghatározott feladatkörében eljárva a következőket rendeli el:

1.§

Kaposvár Építési Szabályzatának és Szabályozási Tervének megállapításáról szóló 70/2005. (XII. 15.) önkormányzati rendelet (továbbiakban: R.) 4.§ (3) bekezdés a) pontja a következő 8. ponttal egészül ki:

„8. közforgalom elől el nem zárt magánút (KÖ-mu).”

2.§

A R. 45.§ (8) bekezdése helyébe a következő rendelkezés lép:

„(8) Az építési övezeti jellemzőket az alábbi táblázat tartalmazza:

Övezeti jel	Beépítési mód	Beépítés max. mértéke %	Min. – max. építménymagasság m	Max. szintterületi mutató m ² /m ²	Min. telekterület m ²	Min. zöldfelületi arány %	Szint alatti beépítés %	Közművesítettség
Vt-Z/1	Z	80 ¹	7.5-10.5	2.4	500	10	80	T
Vt-Z/2	Z	80	3.0-4.5	1.2	200	10	80	T
Vt-Z/3	Z	70 (80)	4.5-7.5	1.8	400	10	70	T
Vt-Z/4	Z	60 (70)	9.0-10.5	2,0 (2.4)	1000	30	70	T
Vt-Z/5 ¹	Z	60 (70)	7.5-10.5	2.0 (2.4)	600	10	90	T
Vt-Z/6	Z	60 (70)	5.0-10.5	1.8 (2.1)	5000	10	70	T
Vt-Z/7	Z	60 (70)	7.5-9.0	1.8 (2.1)	700	10	90	T
Vt-Z/8	Z	50 (60)	7.5-9.0	1.8 (2.1)	1000	30	60	T
Vt-Z/9	Z	50 (60)	4.5-7.5	1.3 (1.6)	1000	30	60	T
Vt-Z/10	Z	30	3,0-5,0	0,5	700	50	40	T
Vt-Z/100	Z	100 ²	9.0-10.5	3.5 ³	1000	0	100	T
Vt-Z/101	Z	100 ⁴	12.0-15.0	4.5	2000	0 ⁵	20	T
Vt-Z/102	Z	100 ⁶	7.5-10.5	3.0	1000	0 ⁷	50	T
Vt-Z/103 ⁸	Z	100	12,0-17,5	4,5	1000	0 ⁹	80	T

¹ Kivéve, ahol a jelölt építési hely ezt kizárja

¹ Módosította a 68/2008.(XI.20.) önkormányzati rendelet 2. §-a. Hatályos 2008. december 01-től.

² OTÉK előírásaitól eltérő szabályozáshoz való hozzájárulással

³ OTÉK előírásaitól eltérő szabályozáshoz való hozzájárulással

⁴ OTÉK előírásaitól eltérő szabályozáshoz való hozzájárulással

⁵ OTÉK előírásaitól eltérő szabályozáshoz való hozzájárulással

⁶ OTÉK előírásaitól eltérő szabályozáshoz való hozzájárulással

⁷ OTÉK előírásaitól eltérő szabályozáshoz való hozzájárulással

⁸ OTÉK előírásaitól eltérő szabályozáshoz való hozzájárulással

⁹ OTÉK előírásaitól eltérő szabályozáshoz való hozzájárulással

Vt-SZ/1	SZ	80	9.0-10.5	2.4	2000	10	90	T
Vt-SZ/2	SZ	80	7.5-9.0	2.0	800	10	80	T
Vt-SZ/3	SZ	50	5.0-11.0	2.2	1200	20	70	T
Vt-SZ/4	SZ	50	4.5-7.5	1.8	1000	30	60	T
Vt-SZ/5	SZ	40	4.5-7.5	1.0	1000	25	50	T
Vt-SZ/6	SZ	40	3.0-5.0	0.7	1500	25	50	T
Vt-SZ/7	SZ	30	4.5-7.5	0.8	3000	50	40	T
Vt-SZ/8	SZ	30	3.0-5.0	0.5	1000	50	30	T
Vt-SZ/9	SZ	20	4.5-9.0	0.6	3000	10	100	T
Vt-SZ/10	SZ	20	3.0-5.0	0.35	3000	60	30	T
Vt-SZ/11	SZ	25	3.0-15.0	0.5	10000	50	35	T
Vt-SZ/12	SZ	25	3.0-9.0	0.5	10000	50	35	T
Vt-SZ/13	SZ	40	5,0-10,5	1,5	5000	20	50	T
Vt-SZ/14	SZ	40	4.5-9,0	1,8	1000	20	10	T
Vt-SZ/15	SZ	30	3,0-5,0¹⁰	0,6	700	50	40	T
Vt-SZ/100	SZ	100 ¹¹	7.5-10.5	3.5	1000	0 ¹²	100	T
Vt-SZ/101	SZ	100 ¹³	10.5-13.0	4.0	1000	0 ¹⁴	100	T

3.§

(1) A R. 48.§ (11) bekezdés helyébe a következő rendelkezés lép:

„(11)¹⁵ Az építési övezeti jellemzőket az alábbi táblázat tartalmazza:^{16, 17, 18}

Övezeti jel	Beépítési mód	Beépítés max. mértéke %	Min. – max. építmény-magasság m	Max. szintterületi mutató m ² /m ²	Min. telekterület m ²	Min. zöldfelületi arány %	Szint alatti beépítés %	Közművesítettség
Gksz/1	SZ	60	3.0-9.0	1.2	5000	20	60	T
Gksz/2	SZ	50	3.0-9.0	1.2	1500	20	50	T
Gksz/3	SZ	40	3.0-10.5	1	2500	25	50	T
Gksz/4	SZ	40	3.0-9.0	1.2	1500	20	50	T
Gksz/5	SZ	40	3.0-7.5	1	1500	30	50	T
Gksz/6	SZ	40	3.0-7.5	1	3000	30	50	T
Gksz/7	SZ	40	3.0-5.0	0.4	1000	30	50	T
Gksz/8	SZ	40	3.0-30.0 (80,0) ¹⁹	1.2	200000	25	45	T
Gksz/9	SZ	40	3.0-7.5	0.8	2500	40	40	T

¹⁰ Kialakult állapot

¹¹ OTÉK előírásaitól eltérő szabályozáshoz való hozzájárulással

¹² OTÉK előírásaitól eltérő szabályozáshoz való hozzájárulással

¹³ Kialakult állapot

¹⁴ Kialakult állapot

¹⁵ Módosította és átszámolta a 46/2009.(IX.30.) önkormányzati rendelet 12. § (2) bekezdése. Hatályos 2009. október 1-től.

¹⁶ Rövidítések magyarázata: Beépítési módok: **Sz** szabadonálló beépítés.

Közművesítettség – **T**: teljes közművesítettség

Zárójeles érték: kizárólag technológiai építmények esetén

¹⁷ Módosította a 47/2010.(IX.03.) önkormányzati rendelet 3.§ -a. Hatályos 2010. szeptember 10-től.

¹⁸ Módosította a 4/2011.(II.28.) önkormányzati rendelet 1.§ -a. Hatályos 2011. március 7-től.

¹⁹ A zárójeles érték a technológiai építmények magasságát jelöli.

Gksz/10	SZ	40	3.0-7.5	0.8	3000	40	40	T
Gksz/11	SZ	40	3.0-7.5	0.8	5000	40	40	T
Gksz/12	SZ	40	3.0-7.5	0.8	10000	40	40	T
Gksz/13	SZ	40	3.0-7.5	0.8	15000	40	40	T
Gksz/14	SZ	50	3.0-10.5	1,5	2500	25	50	T
Gksz/15	SZ	40	3,0- 17,5(45,0) ²⁰					
Gksz-Ev	véderdő	-	-	-	-	-	-	-

(2) A R. 48.§-a a következő (12) bekezdéssel egészül ki:

„(12) A Gksz/8 építési övezetben, középmagas építménynél magasabb tároló építmény kizárólag gömb formában építhető.”

4.§

A R. a következő címmel és 75/A. §-sal egészül ki:

„Közforgalom elől el nem zárt magánutak - KÖ-mu”

75/A. §

A KÖ-mu övezet a magántulajdonban lévő közlekedési területeknek a közforgalom számára megnyitott területe, melynek minimális szabályozási szélessége 12,0 méter.”

5.§

(1) A renDELETEH tartozó Szabályozási Tervek közül;

- a) A K20 tervlap és a külterületi szabályozási tervlap, 610-es főút-Deseda patak-Kapos folyó-belterületi határ által határolt tömbben e rendelet 1. mellékletének;
- b) A K4 tervlap, Raktár utca-Jutai út-Fonyódi vasút által határolt tömbben e rendelet 2. mellékletének;
- c) A K5-ös tervlap e rendelet 3. mellékletének;
- d) A K22-es tervlap Nyár utca-Zrínyi Miklós utca-Jedlik Ányos utca 7135-7145 hrsz-ú ingatlanok telektömb részlete e rendelet 4. mellékletének;
- e) A K17-es tervlap Fő utca-Dózsa György utca-Budai N. Antal utca-Irányi Dániel utca által határolt telektömb részlete e rendelet 5. mellékletének;
- f) A K27-es tervlap, és a külterületi szabályozási tervlap 23523/2 hrsz út- 67-es számú út-23442 hrsz út-Alma utca által határolt tömb részlete e rendelet 6. mellékletének;
- g) A K16-os tervlap József A.utca- Berzsényi utca -Kereszt utca-Petőfi utca által határolt telektömbben e rendelet 7. mellékletének;
- h) A K4 és K9-es tervlap Tóth Á. utca -Jutai út-belterületi határ -Szent István utca által határolt tömbben e rendelet 8. mellékletének;
- i) A TOP2-es tervlap Toponári út-belterületi határ-13722/2 hrsz út által határolt tömbben e rendelet 9. mellékletének;
- j) A K23-as tervlap Kaposrétsor - Nyár utca –Kapos folyó –Béla király utca által határolt tömbben e rendelet 10. mellékletének;
- k) A KF1 és KF3-as tervlap Kaposfüredi utca- Állomás utca- 15404 hrsz út és a belterületi határ által határolt tömbben e rendelet 11. mellékletének;
- l) A K17, K18, K23, és K24-es tervlap Dombóvári vasút – Baross Gábor utca – Hársfa utca – Fő utca - Pécsi utca által határolt tömbben e rendelet 12. mellékletének megfelelően módosul.

²⁰ Technológiai építmények építménymagassága ettől eltérő is lehet

(2) A R. 3. mellékletében a 051/40008 és 052/40009 sorszámú lelőhelyek sora helyébe a következő rendelkezés lép:

/Kaposváron található (ismert) régészeti lelőhelyek jegyzéke/

”

	Név	Hrsz. Fedettség	Lelőhely kora
051/40008	Kaposvár-Dombóvári vasútvonal É-i oldalán I.	<i>Külterületen</i> 3657/111	őskor (DVK), bronzkor (mészbetétes), késővaskor (kelta)
052/40009	Kaposvár-Dombóvár vasútvonal É-i oldalán II.	<i>Külterületen</i> <i>0276/a, 0278/1,</i> <i>0278/2</i> 3657/115, 3657/116, 3657/117, 3657/118	őskor (DVK), bronzkor, késővaskor, későközépkor

”

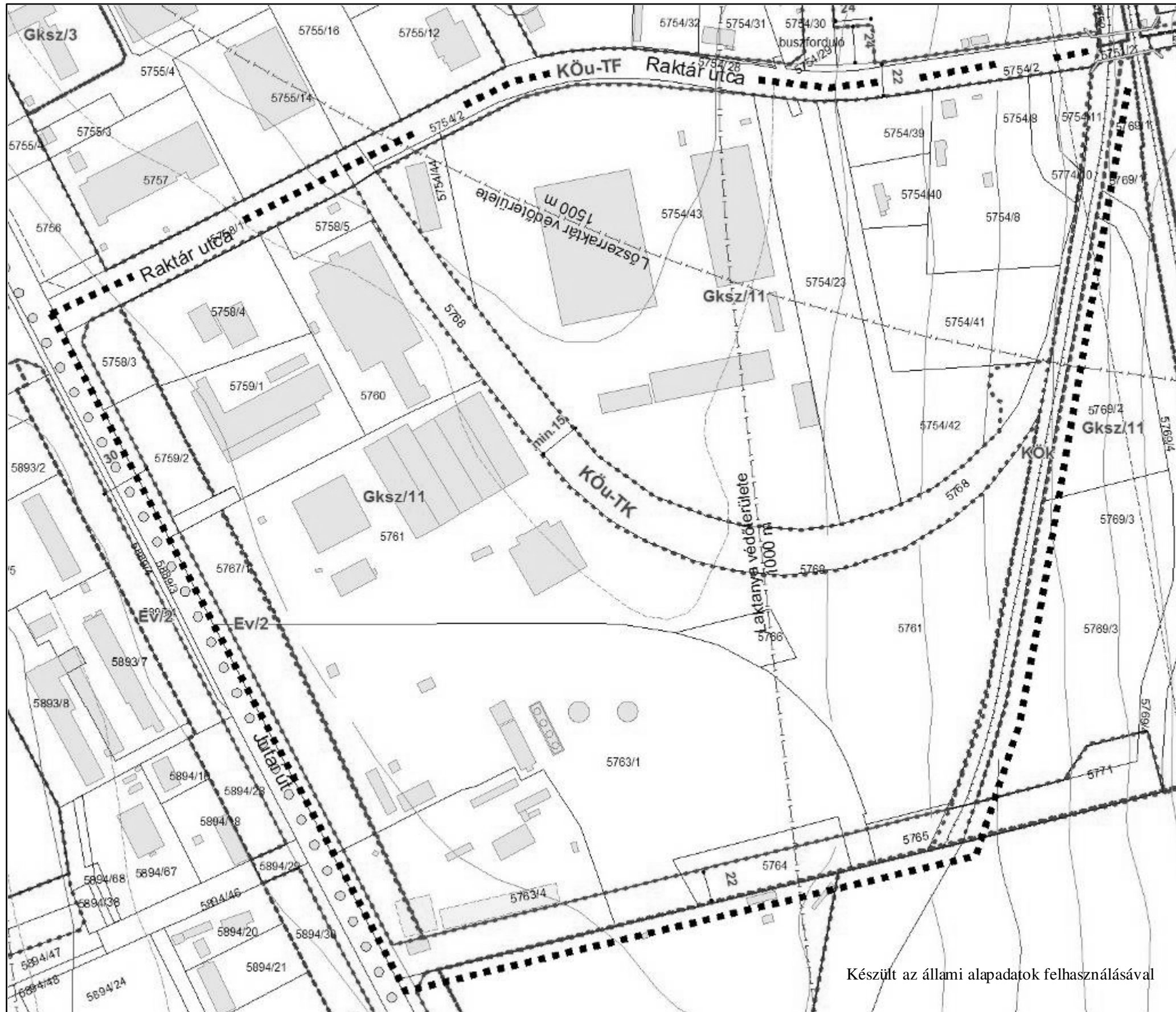
6.§

Ez a rendelet 2012. június 1-jén lép hatályba.

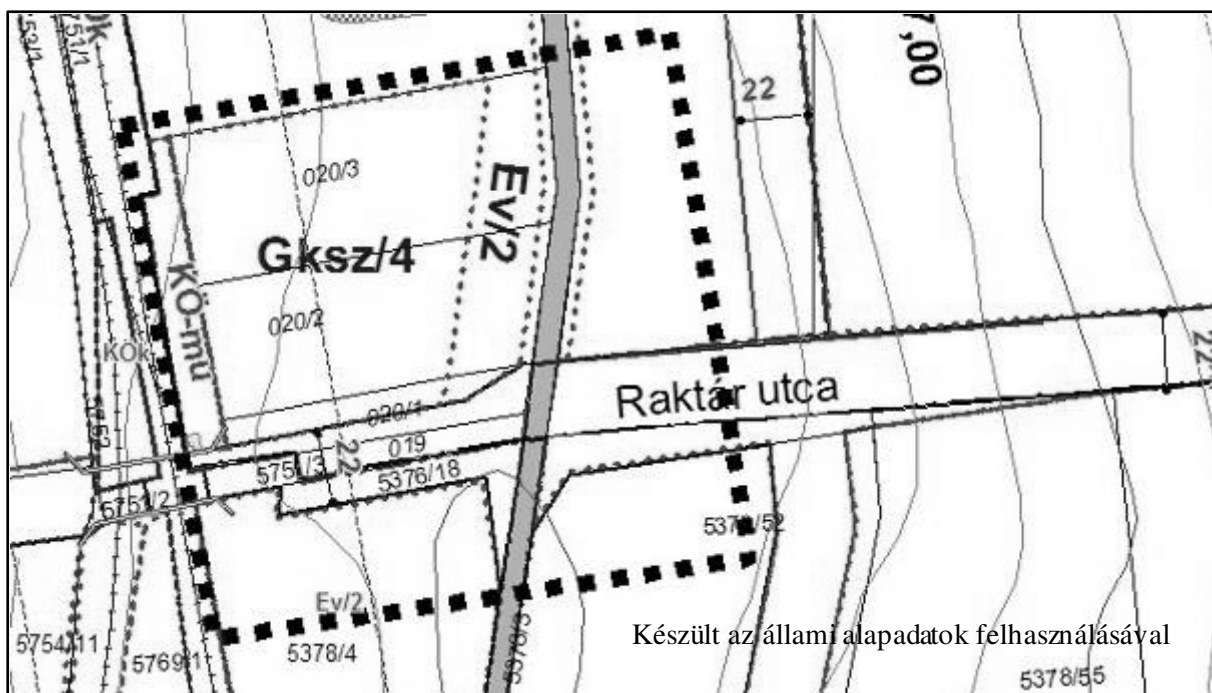
Kaposvár, 2012. április 26.

Szita Károly
polgármester

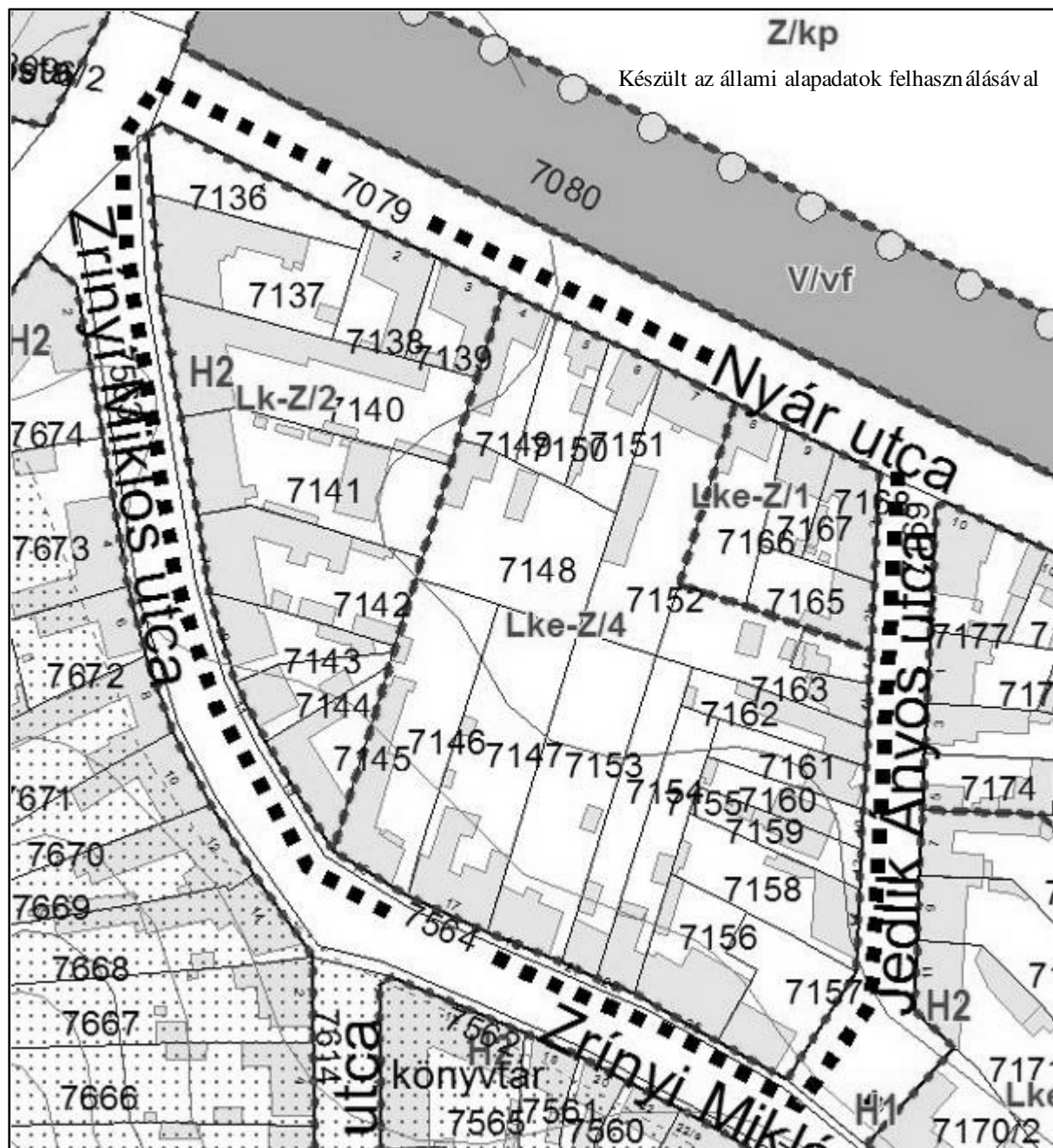
dr. Kéki Zoltán
címzetes főjegyző



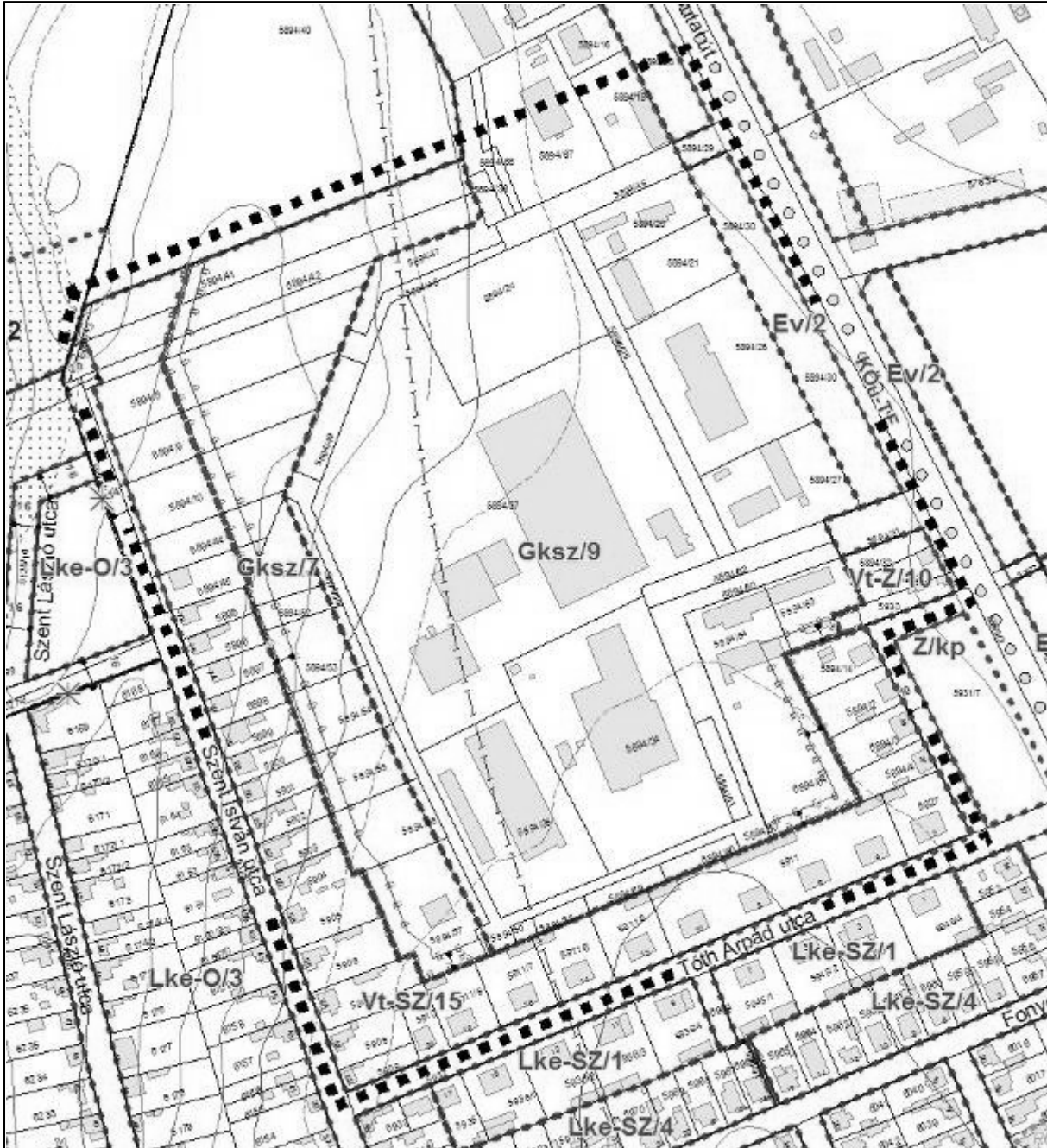
Készült az állami alapadatok felhasználásával



4. számú melléklet a 23/2012. (IV. 27.) önkormányzati
rendelethez

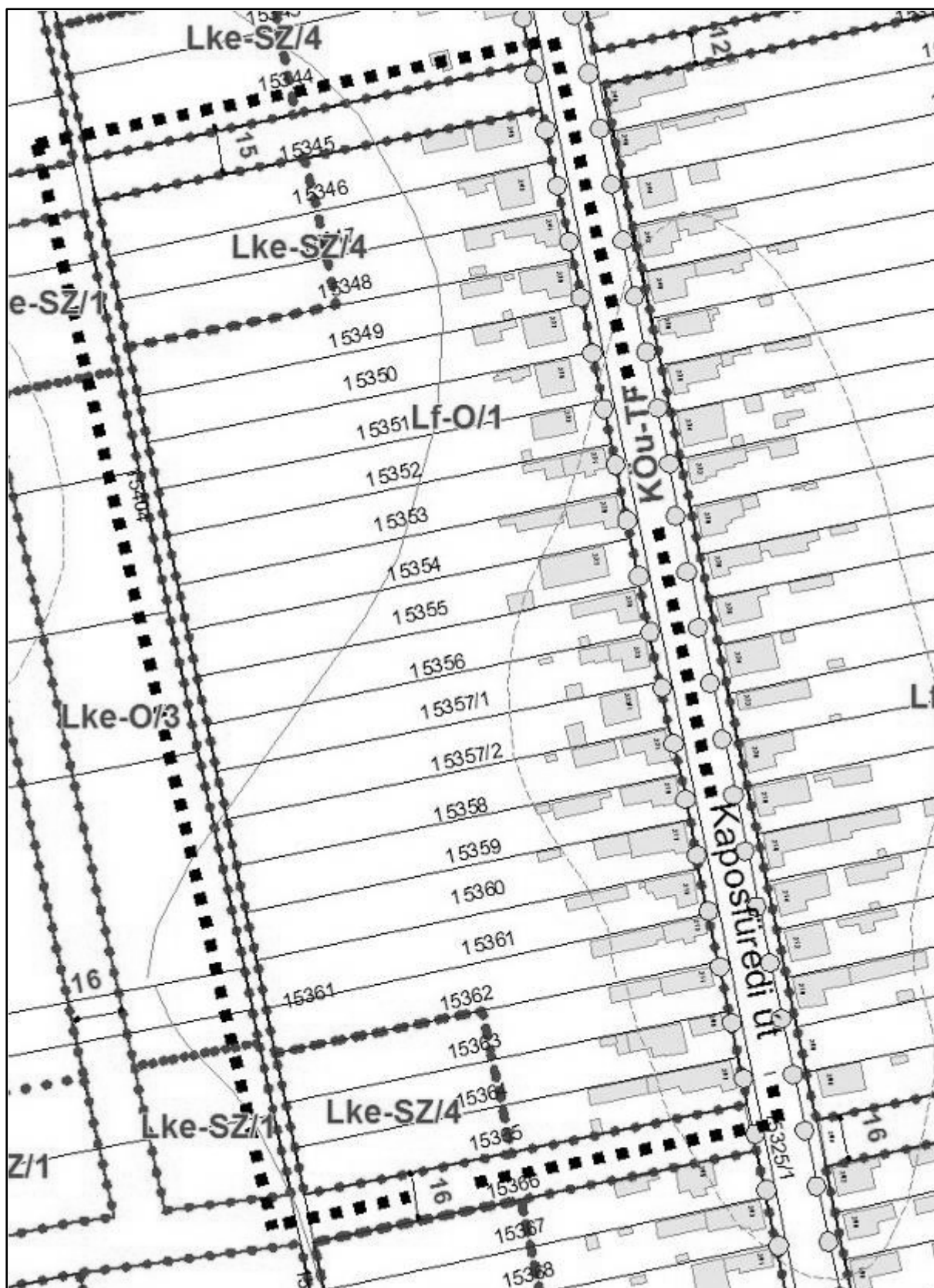


Készült az állami alapadatok felhasználásával



Készült az állami alapadatok felhasználásával





Készült az állami alapadatok felhasználásával

